



OPSPEURING VERZOCHT

POLITIEDOSSIER: EUGÈNE RYCKEVELDE



Politie

www.politie.be



DE ZOEKTOCHT

Eugène Ryckvelde is vermist. Aan jullie om hem te vinden!

HOE?

Doorloop de **zoektocht in de Europese wijk** en vind het antwoord op de vragen. Geef je een juist antwoord, dan krijg je tips over de plaats waar Eugène NIET is. Deze plaatsen schrap je op de bijgevoegde kaart van Brussel.

Heb je alle vragen goed beantwoord? Dan blijft er nog één vakje over op de kaart: dat is de locatie waar Eugène zich bevindt.

WAAR?

De zoektocht start aan het **station Brussel-Schuman** en eindigt **op het Paleizenplein**, op een kleine 10 minuten stappen van het **station Brussel-Centraal**.

WAT HEB JE NODIG VOOR DE ZOEKTOCHT?

1. Dit politiedossier.

De zoektocht bestaat uit :

- doorlopende opdracht (pagina 3)
- opdrachten in 3 politiedossiers (pagina 4-15): 1) een fotoverslag, 2) getuigenissen en 3) een traject op basis van teruggevonden voorwerpen.

2. De kaart met plattegrond van de Europese wijk in Brussel.

Gebruik deze kaart om je te oriënteren en als sleutel tot de oplossing: op de kaart staat een rooster met 15 kolommen (A tot O) en 11 rijen (1 tot 11). Bij elke opdracht krijg je meerkeuze antwoorden en enkele vakken die je mag schrappen, bijvoorbeeld F4.



Is je antwoord juist, dan kom je steeds dichterbij die ene cel die overblijft: de plaats waar Eugène zich bevindt, bijvoorbeeld R 14.



Is je antwoord fout, dan kan het zijn dat de locatie van Eugène voor jou voor altijd een onopgelost mysterie blijft.

3. Een **balpen** om te schrappen.

4. Goeie **wandelschoenen**.

HOE VIND JE DE PLAATS WAAR EUGÈNE ZICH BEVINDT?

Je vindt Eugène door te schrappen op de kaart. Hoe?

1. Op basis van de opdrachten in de 3 politiedossiers:

Een voorbeeld: Welke kleuren vind je terug in de Europese vlag?

- a. geel en groen : rij 1 : schrap rij 1 volledig (van links naar rechts)
- b. geel en blauw : kolom A : schrap kolom A volledig (van boven naar onder)
- c. blauw en zwart : A 6-10 : schrap in kolom A de vakjes van 6 tot en met 10 (van boven naar onder)
- d. zwart en geel : 6 B-D : schrap in rij 6 de vakjes van B tot en met D (van links naar rechts)



2. Op basis van de doorlopende opdracht:

Een voorbeeld: Je ziet het beeld van **foto 1**. Zoek op de kaart in welk vakje dit beeld zich bevindt en schrap dit vakje.

LEGENDE



Info over de plaats waar je bent



Extra's die je kan bezoeken
(Opgelet: dit verlengt de duur van de wandeling)



Praktische tips



Doe-opdrachten
(niet verplicht)



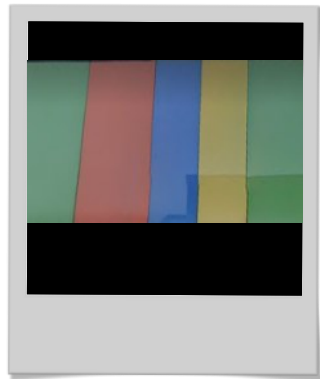
DOORLOPENDE OPDRACHT

De **doorlopende opdracht** is een opdracht die je uitvoert gedurende het hele traject van de zoektocht. Ze begint aan het Berlaymont-gebouw en eindigt aan het Paleizenplein.

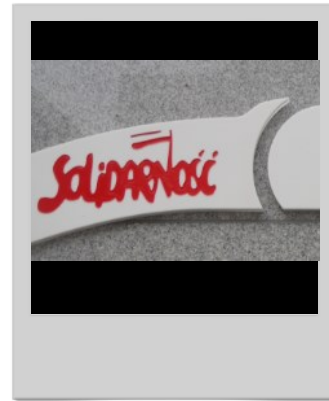
1. Fotozoektocht: De politie kreeg heel wat tips binnen van plaatsen waarlangs Eugène wandelde, maar moet de locatie ervan nog achterhalen. Waar zie je volgende foto's? Als je dit weet, schrap je het vakje op de kaart waar de afbeelding zich bevindt. *(Tip: Als je toch twijfelt schrijf het vakje onder de foto en wellicht zal duidelijk worden gedurende de tocht welk vakje je zeker moet schrappen)*



Vakje:



Vakje:



Vakje:



Vakje:



Vakje:



POLITIEDOSSIER 1 - BEELDMATERIAAL

1. Volg de foto's

Beelden van videocamera's tonen dat Eugène het laatst gezien werd in de Europese wijk in Brussel.

Hij verliet het Schuman station via de **uitgang Berlaymont** (niet uitgang Wetstraat – Rue de la Loi).

Deze beelden tonen de weg die hij nam. Volg de foto's en los de vragen op.

START!



Tip: Kijk naar de top van het oorspronkelijke (witte) gebouw.

2. Los de vragen op en schrap vakjes op de kaart



VRAAG 1

Bekijk het nieuwe Europegebouw waar de Europese Toppen gehouden worden. Door de ramen zie je een groot voorwerp. Welk voorwerp is dat?

Schrap de vakjes van het juiste antwoord op kaart!

- a. Een lantaarn
- b. Een ster
- c. Een obelisk



Schrap

- F 4-7 en M4
- H 3-7
- G 3-7 en N7

3. Lees de weetjes, tips en extra's!



Het Europegebouw

Het Europegebouw is de hoofdzetel van de Europese Raad en de Ministerraad.

De Europese Raad bestaat uit de staats- en/of regeringsleiders van alle lidstaten, de voorzitter van de Europese Commissie en de voorzitter of 'president'. Als de Europese Raad samenkomt, spreken we van de '**Europese Top**'. De Europese Raad tekent de grote beleidslijnen uit en vormt een soort richtingaanwijzer voor de toekomst van de EU. De eerste 'president' van de Raad was de Belg Herman Van Rompuy.

De Ministerraad (of Raad) telt één minister per lidstaat. De term 'Ministerraad' is misleidend, want er zijn in feite 10 Ministerraden. De ministers komen samen per thema. Welke minister de vergadering bijwoont, hangt dus af van het onderwerp. De Ministerraad heeft samen met het Europees Parlement wetgevende macht en keurt de Europese begroting goed.

De vergaderingen van de **Europese Ministerraad** hebben een roterend voorzitterschap. Elk half jaar is een andere lidstaat voorzitter. De ministers van dat land zitten de vergaderingen van de Ministerraad voor. Drie opeenvolgende voorzittende landen stellen samen de agenda op. België was voorzitter in 2010 en zal in 2024 terug voorzitter zijn van januari tot juni. Op het gebouw van het Consilium zie je wie momenteel voorzitter is.



De **Europese Commissie** bestaat uit evenveel commissarissen als er lidstaten zijn: 27. Sinds december 2019 is Charles Michel er voorzitter. De Commissie is het **kloppend hart** van de Europese besluitvorming. Ze maakt wetsvoorstellen en voert de beslissingen van de Ministerraad en het Europees Parlement uit. Daarnaast controleert ze of de lidstaten en bedrijven de Europese wetten naleven. Het **Berlaymontgebouw** was in de jaren 60 het eerste EU-gebouw in Brussel. Na een verbouwing wegens asbest, is het nu opnieuw de hoofdzetel van de Europese Commissie. Helemaal bovenaan zie je het bureau van de voorzitter.

VRAAG 2

Kijk goed rond: op welk gebouw zie je het logo van het huidige EU-voorzitterschap?
De namen van de gebouwen vind je op de kaart.

Schrap de vakjes van het juiste antwoord op kaart!

Schrap

- | | | |
|---|---|-----------------|
| a. Het Berlaymontgebouw (waar de Europese Commissie zetelt) | → | Kolom H |
| b. Het Justus Lipsiusgebouw (waar de administratie van de ministerraad zit) | → | G 1-5 en G 8-11 |
| c. Het Charlemagnegebouw ('ministeries' van de Europese Commissie) | → | I 1-5 en I 8-11 |

VRAAG 3

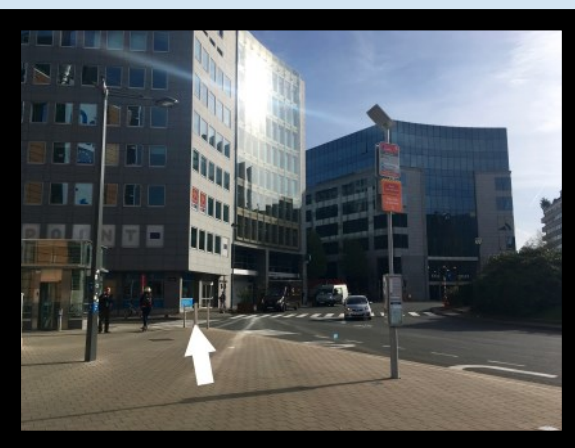
Hoeveel ambtenaren werken er volgens de panelen* in de hele Europese Commissie?

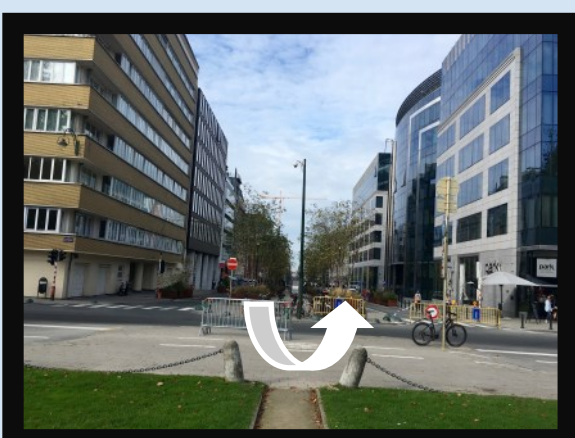
*Zoek het juiste antwoord op de panelen vóór het Berlaymontgebouw (zie rode pijl op foto).

Schrap de vakjes van het juiste antwoord op kaart!

Schrap

- | | | |
|-----------|---|----------------|
| a. 2.700 | → | Rij 10 |
| b. 15.000 | → | Rij 11 |
| c. 17.700 | → | Rijen 10 en 11 |
| d. 22.000 | → | Rijen 9 en 11 |





VRAAG 4

Ga naar de Archimedesstraat 1: neem een kijkje bij **'Experience Europe'**. Je ziet er afbeeldingen van de Europese vlag. Hoeveel sterren telt deze en wat symboliseert dit getal?

Schrap de vakjes van het juiste antwoord op kaart!

Schrap

- a. 11, een priemgetal. De landen van de EU zijn niet on-deelbaar, niet van elkaar te scheiden. → Kolom H
- b. 12, wat symbool staat voor perfectie en volmaaktheid. De cirkel symboliseert de verbondenheid. → G 1-5 en G 8-11
- c. 13, een ongeluksgetal. Het symboliseert al het leed dat Europa doorstond tijdens de wereldoorlogen, waardoor men besliste te gaan samenwerken en 'nooit meer oorlog' te voeren. → I 1-5 en I 8-11



Het **'Experience Europe gebouw'** is een informatiepunt in het hart van de Europese wijk waar je als burger informatie vindt over de Europese Unie.

Loop er gerust eens binnen. Experience Europa informeert de burger over de EU, haar beleid en programma's via brochures, folders of educatief materiaal over de Europese Unie. Deze informatie vind je er in de meeste Europese talen.

Honger of dorst?

Verderop in de Archimedesstraat vind je heel wat drank- en eetgelegenheden.

VRAAG 5

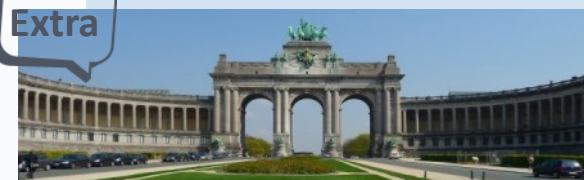
Van wie is het borstbeeld aan de ingang van het Jubelpark (in het klein op de foto)?

Schrap de vakjes van het juiste antwoord op kaart!

Schrap

- a. Archimedes, een oud-Grieks wiskundige → O 5-11 en C4
- b. Robert Schuman, één van de grondleggers van het huidige Europa → O 1-9 en C3
- c. Jacques Delors, een voormalige EU-commissievoorzitter → N 5-11 en B2

Extra

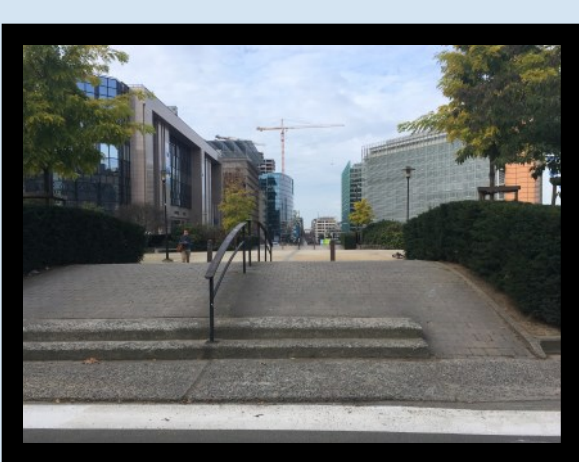


Zicht op Brussel!

Heb je een extra wandeling over voor een mooi uitzicht? Loop dan door tot achter de triomfboog van het Jubelpark en ga naar links. Je vindt er het Koninklijk Museum van het Leger en de Krijgsgeschiedenis.

Van hieruit kan je **op de triomfboog gaan staan**, waar je een fantastisch uitzicht hebt over Brussel. Een ideale fotogelegenheid, of gewoon een extraatje bij de tocht.

Hoe geraak je er: Ga het museum binnen en volg aan de linkerkant de borden 'Titeca- Arcaden'. Linksachter vind je een lift (en trap). Ga naar de 4^{de} verdieping. Neem daarna de trappen tot je helemaal boven bent en open de deur naar buiten. Geniet van het zicht.



VRAAG 6

Voor het Justus Lipsiusgebouw, op de hoek van de Wet- en de Froissartstraat, staat een arduinsteen met daarop een spreuk in alle officiële EU-talen. Wat betekent het Hongaarse 'Eljen a vilag minden nepe' in het Nederlands?

Schrap de vakjes van het juiste antwoord op kaart!

- | | Schrap |
|-----------------------------------|--------|
| a. Eenheid in verscheidenheid | D 1-10 |
| b. Leven alle volkeren | C 4-9 |
| c. Eén voor allen, allen voor één | B 5-10 |

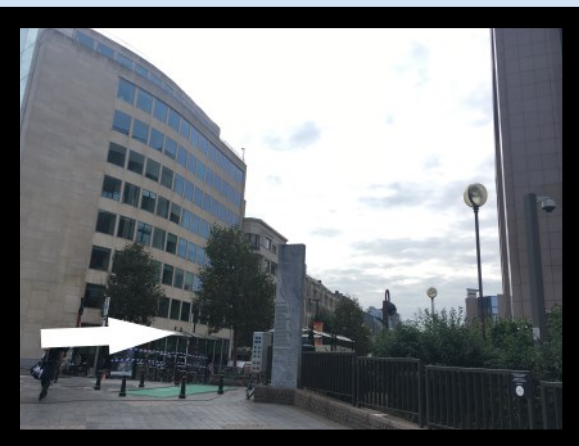


VRAAG 7

Wat is de som van de huisnummers van het Consilium (= Justus Lipsiusgebouw). Let op: Het gaat enkel om de huisnummers in de Froissartstraat.

Schrap de vakjes van het juiste antwoord op kaart!

- | | Schrap |
|--------|----------------|
| a. 336 | M 8-9 en N 8-9 |
| b. 408 | L 8-9 en N9 |
| c. 222 | L 8-9 en M 8-9 |



Honger, dorst of gewoon
zin in iets lekkers? In de Froissart-
straat vind je ook heel wat leuke
adresjes.



Op het Schumanplein

Kijk naar de **Wetstraat** die zich vanaf je voeten neerwaarts afrolt. Aan deze drukke baan krijgen veel van onze wetten vorm. Verder beneden in de straat ligt het Belgisch federaal parlement. Dichterbij en hoger gelegen vind je veel van de Europese instellingen zoals de Europese Commissie, de Europese Raad en de Ministerraad.

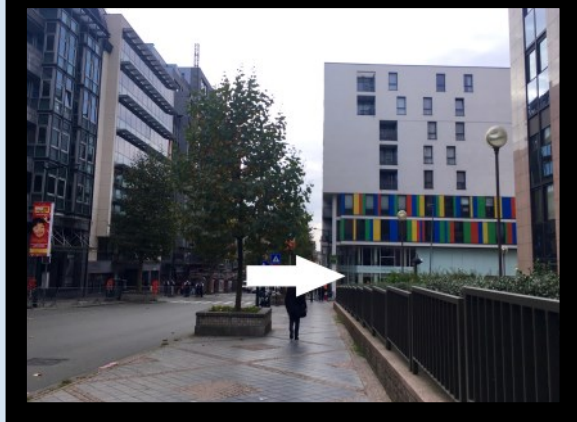
De Wetstraat

De Wetstraat werd grondig gerenoveerd, dankzij het stadsproject 'Wet'. Er kwam niet alleen ruimte zijn voor Europese en internationale samenwerking, maar ook voor woningen. Daarnaast kreeg het project 'Wet' ook een groene toets en werd recreatieve en culturele ruimte voorzien die voor iedereen toegankelijk is.



Het Consilium of Justus Lipsiusgebouw

was tot eind 2017 de hoofdzetel van de **Ministerraad**. Vandaag werken enkel nog de administratieve diensten van de Ministerraad in dit gebouw. De Ministerraad zelf komt samen in het Europeagebouw.



VRAAG 8

Welke twee EU-organisaties zitten samen in het gebouw aangeduid door de rode pijl? De naam staat in grote letters te lezen op het gebouw. (TIP: Ga iets dichterbij de gebouwen in de straat zo kan je het vlotter lezen)

Schrap de vakjes van het juiste antwoord op kaart!

- | | Schrap |
|---|------------------|
| a. De Europese investeringsbank (EIB, geeft leningen voor projecten van Europees belang zoals wegverbindingen en luchthavens, vooral in minder welvarende regio's, kandidaat-lidstaten en ontwikkelingslanden) en het Europees Bureau voor Personeelsselectie (EPSO). | → D 1-5 |
| b. Comité van de Regio's (adviesorgaan met vertegenwoordigers van lokale en regionale overheden) en het Europees Economisch Sociaal Comité (EESC, adviesorgaan van de EU en brug tussen de Europese instellingen en het middenveld). | → 1 D-N en 3 D-N |
| c. De Europese ombudsman (bemiddelaar tussen de burger en de Europese overheid) en Uitvoerend Agentschap voor onderwijs, audiovisuele middelen en cultuur (EACEA). | → 2 D-N |

Vanaf hier zijn er geen beelden meer van het traject van Eugène.
Ga verder naar POLITIEDOSSIER 2 voor het vervolg.

Doen!

Jean Reyplein: het EUROPEL!



Hoe ga je te werk?

- Verdeel de groep in **kleinere groepen** (minimum 2, maximum 4 groepen), met per groep minimum 2 personen.
- Elke persoon van de groep zoekt in zijn portefeuille naar **euromuntstukken** die NIET uit België komen (bv. een stuk van 10 cent uit Duitsland). Kies de minst voor de hand liggende uit en zorg dat iedereen 2 muntstukken bijhoudt. Verklap aan de andere groepen niet uit welk land deze munten komen (maar zorg dat je het zelf WEL weet).
- Elke groep neemt **1 vak** in **op het Jean Reyplein**, tegenover of naast elkaar. (Bij een oneven aantal groepsleden, zorg je ervoor dat er in elk "vak" evenveel euromunten aanwezig zijn.)
- De eerste groep kiest een willekeurige andere groep uit en **noemt een EU-land**. (vb. vak 3: Griekenland). Wanneer iemand uit groep 3 een muntstuk uit Griekenland heeft, moet hij dit afgeven aan groep 1. Groep 1 houdt het gewonnen muntstuk bij. Het kan niet meer afgenomen worden. Het ultieme doel is om de andere vakken leeg te roven en alle euromunten naar jouw vak te krijgen.
- Vervolgens is het aan de volgende groep. Je speelt in **wijzerzin**.
- Is een groepslid beide munten kwijt, dan stapt hij uit het speelveld. Is gans de groep uitgeschakeld, dan tel je het aantal veroverde muntstukken. Dit is je **eindscore**.
- Je speelt tot slechts 1 groep overblijft. Alle groepen tellen hun veroverde muntstukken. De groep die op het speelveld overbleef, mag de eigen munten bij de eindscore tellen. Wie meest munten verzamelde, **wint** het spel.

Duur?

Ongeveer 10 minuten voor een groep van 6 personen. Hoe groter de groep, hoe langer het spel duurt.



POLITIEDOSSIER 2 - GETUIGENISSEN

1. Volg de getuigenissen



Ooggetuigen zagen de heer Ryckvelde het Leopoldpark ingaan. A.d.h.v. verklaringen van meerdere getuigen kon het traject van Eugène worden gereconstrueerd.

2. Los de vragen op en schrap vakjes op de kaart

VRAAG 9

Wat was het Leopoldpark vroeger **NIET**? Tip: Bekijk de ingang van het park goed.

Schrap de vakjes van het juiste antwoord op kaart!

- a. Een dierentuin
- b. Een wetenschapspark
- c. Een parking



Schrap

- L 4-7 en N 3-7
- M 3-7 en N 3-7
- L 2-7 en M6

VRAAG 10

In het gebouw waar het Huis van de Europese Geschiedenis nu gevestigd is, was er vroeger een tandheelkundig centrum voor arme kinderen. De man die dit centrum liet bouwen is de uitvinder van de kodak. Wat is zijn naam?

Schrap de vakjes van het juiste antwoord op kaart!

- a. Michael Faraday
- b. Michel Polak
- c. George Eastman



Schrap

- L 4-7 en N 3-7
- M 3-7 en N 3-7
- C 4-6 en A 6-7

3. Lees de weetjes, tips en extra's!



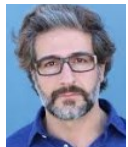
Leopoldpark

Let tijdens de wandeling zeker op de gebouwen die je er terug vindt. Ze verwijzen niet alleen naar de geschiedenis van het park, maar hebben ook een belangrijke architecturale waarde. Zo deed Victor Horta de binneninrichting van de Solvay bibliotheek.



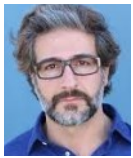
Het Huis van de Europese Geschiedenis

Het Huis van de Europese Geschiedenis neemt bezoekers mee op sleeptouw doorheen de geschiedenis van de Europese integratie en moedigt hen aan om na te denken over de toekomst van de EU. In het Huis vind je uitdagende tentoonstellingen, interactieve ruimten en evenementen.



GETUIGE 1: Jean Pilar, 47 jaar, leerkracht in Lycée Emile Jacqmain.

“Ik zag Eugène het Leopoldpark inlopen. Hij nam het pad tussen de vijver en het gebouw, waar nu het Huis van de Europese Geschiedenis gevestigd is.”



“Daarna wandelde hij verder naar boven. Hij liet het Lyceum Emile Jacqmain links van zich liggen en wandelde verder richting Solvay bibliotheek.”

VRAAG 11

In de Solvay-bibliotheek organiseerde Herman Van Rompuy in 2010 zijn allereerste Europese Top als voorzitter of ‘president’ van de Europese Raad. Dat was uitzonderlijk, want toen kwam de Top normaal gezien samen in het Justus Lipsius gebouw/Consilium. De Solvay-bibliotheek is een meer dan honderd jaar oud geklasseerd gebouw en een prestigieus staaltje van Belgische bouwkunst. Naar welke windstreek is de voordeur van de Solvay-bibliotheek gericht? (Tip: gebruik je kaart, zoek het gebouw en zo kan je aflezen op de kaart naar welke windrichting de voordeur toe staat)

Schrap de vakjes van het juiste antwoord op kaart!

Schrap

- | | | |
|---------------------|---|----------------|
| a. Het zuid-westen | → | J 4-7 en K 4-6 |
| b. Het noord-westen | → | J 3-7 |
| c. Het oosten | → | I 3-7 en J 3-7 |

Doen!

Leopoldpark: Het SAMENWERKINGSSPEL

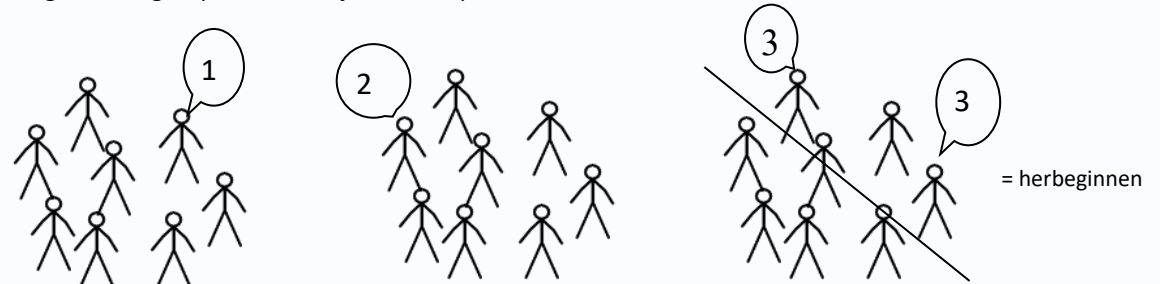
Hoe moeilijk of gemakkelijk is het om met 27 landen samen te werken? Samenwerking is een belangrijke uitdaging voor de Europese Unie. Elkaar aanvoelen en op 1 lijn kunnen staan is een voorwaarde om samen vooruit te gaan.

Hoe goed voelen jullie elkaar aan?

Doe volgende oefening: probeer met de groep te tellen tot 10, maar slechts met één persoon tegelijk. (Ben je met meer dan 10 personen in de groep dan tel je tot het aantal mensen in de groep.)

Hoe ga je tewerk? (Vb.: met 6 personen)

Ga door elkaar staan en maak het volledig stil. Probeer zonder een volgorde af te spreken, elk om beurt een getal te zeggen en tel zo samen tot 10. **Wanneer 2 mensen op hetzelfde moment een getal zeggen, begin je opnieuw.** Je mag ook niet twee keer dezelfde volgorde gebruiken. Hoe groter de groep, hoe moeilijker deze opdracht!





GETUIGE 2: Dora Bouts, 31 jaar, medewerkster bij de Europese Commissie.

“Ik merkte de man op in de buurt van de Solvay bibliotheek. Hij vervolgde het pad naar boven om bij de eerste T-splitsing rechts af te slaan. Hier genoot hij kennelijk even van het mooie zicht tussen de bomen op het Europees Parlement, om dan de weg naar beneden te vervolgen tot op de kruising waar hij linksaf sloeg verder naar beneden. Op het einde van dit pad verliet hij het park aan de linkerkant waar de verticale tuin (City Garden) van de EU staat.



GETUIGE 3: Mohamed Abdirahman, 53 jaar veiligheidsmedewerker EP.

“Ik was die dag aan het werk aan de bezoekersingang van het Parlement. Ik zag Eugène het park buiten komen. Hij liet het park achter zich en wandelde tot onder de ‘brug’ die het Spaak en het Spinelligebouw met elkaar verbinden.”



GETUIGE 4: Marta Komorski, 38 jaar, lobbyist.

“Eugène bewonderde de vlaggen voor het Spaakgebouw en ging dan de trappen op na de brug tussen de EP-gebouwen op. Hierdoor kwam hij op het plein vóór het Altiero Spinelli-gebouw en tussen de armen van de ronde wandelbrug die boven het plein loopt. .”

VRAAG 12

Je staat nu tussen het Spaak- en het Spinelligebouw van het Europees Parlement. Let op de vlaggen van alle lidstaten van de EU: in welke volgorde hangen ze?
Noot: Op dit moment hangt ook de vlag van Oekraïne in deze rij. Deze moet je niet in rekening nemen.

Schrap de vakjes van het juiste antwoord op kaart!

- | | → | Schrap |
|--|---|---------------------|
| a. Volgens het roterend voorzitterschap van de Ministerraad, beginnend bij het huidige land. | → | C4, D 6-7 en F 5-6 |
| b. In alfabetische volgorde, volgens de landstaal. | → | C1, E 8-9 en F 8 -9 |
| c. Volgens datum van toetreding tot de EU. | → | C5, 2 H-K |

VRAAG 13

Zowel op het Spaak- als op het Spinelligebouw van het Europees Parlement zie je de term ‘Europees Parlement’ in meerdere talen. Dit is omdat de Europese Unie verstaanbaar wil zijn voor al haar burgers. In hoeveel talen staat dit telkens?
 Tip: De talen staan onder elkaar geschreven op de muur aan de ingang.)

Schrap de vakjes van het juiste antwoord op kaart!

- | | → | Schrap |
|-------------|---|----------------|
| a. 27 talen | → | M 8-9 en L 5-6 |
| b. 24 talen | → | L 8-9 en B 6-9 |
| c. 15 talen | → | N 4-8 |



Bezoekersingang Europees Parlement

Er staan waarschijnlijk mensen aan te schuiven. Wil je graag een bezoek brengen aan het Parlement, reserveer dan zeker op voorhand en gebruik de app EP visit BRU op je smartphone voor aanmelding en informatie over de reservatie.



Het Europees Parlement

De parlementsleden worden rechtstreeks verkozen door de bevolking van hun land. Er zijn 705 leden (704 Europarlementariërs, 1 voorzitter) waaronder 21 Belgen: 12 Vlamingen, 8 Franstaligen en 1 Duitstalige. Het Parlement maakt, samen met de Ministerraad, de wetten en keurt de EU-begroting goed. Bovendien controleert het de Europese Commissie. De Europese Parlementsleden **komen op voor de belangen van de 450 miljoen burgers van de EU**. In het Europees Parlement vergaderen de politieke fracties en de parlementaire commissies, maar ook tussentijdse plenaire zittingen vinden er plaats. Eén week per maand vergaderen de Europarlementsleden in Straatsburg.

GETUIGE 5: Thea Rasmussen, 50 jaar, werkt voor de permanente vertegenwoordiging van Denemarken bij de EU.



“Ik merkte hem op aan het Europees Parlement. Hij wandelde rechtdoor, richting het Luxemburgplein, en dit langs de rechterzijde van de ronde wandelbrug. Daar zag ik hem stilstaan bij het informatiebord over Simone Veil. Daarna liep hij naar de voorkant van het oude Leopoldstation (gebouwtje in het midden van de armen van de wandelbrug), op het Luxemburgplein. Volgens mij was hij de gevel van dit gebouw aan het bewonderen.”



“Ten slotte wandelde de man richting het Luxemburgplein en wandelde **links de Trierstraat** in.”



Er melden zich verder geen getuigen meer.
Ga verder naar **POLITIEDOSSIER 3**.

VRAAG 14

Op het plein tussen het oude Leopoldstation (voor je, tussen de armen van de ronde wandelbrug) en het Europees Parlement (achter je) kijk je naar de ingang van het nieuwe Luxemburgstation van de NMBS, iets verderop links. Wat bootst de ingang van het station na?

Schrap de vakjes van het juiste antwoord op kaart!

- | | | |
|---|---|----------------|
| a. Het logo van de NMBS | → | E5-6, I9 en K4 |
| b. De Europese vlag | → | 9 J-L |
| c. De grote vergaderzaal van het Europees Parlement (Hemicycle) | → | E 4-5 en 9 H-K |
| d. De vorm van het Parlementsgebouw | → | E2, J8 en K9 |

Schrap

VRAAG 15

Simone Veil was de eerste vrouwelijke voorzitter van het (eerste rechtstreeks verkozen) Europees Parlement. Wat is haar nationaliteit en gedurende welke periode bekleedde zij deze rol?

Schrap de vakjes van het juiste antwoord op kaart!

- | | | |
|--|---|--------------|
| a. Deze Française was voorzitter van 1979 tot 1982 | → | B1 en M5 |
| b. Deze Engelse was voorzitter van 1992 tot 1997 | → | B1, K6 en E7 |
| c. Deze Duitse was voorzitter van 1999 tot 2004 | → | J9, B3 en E6 |

Schrap

VRAAG 16

Wat is momenteel gevestigd in het oude Leopoldstation?

Schrap de vakjes van het juiste antwoord op kaart!

- | | | |
|--|---|----------|
| a. Het Leopoldmuseum | → | E7 en B5 |
| b. De Permanente Vertegenwoordiging van België bij de EU | → | E6 en L4 |
| c. Station Europe (2023: Informatiehub voor Oekraïne) | → | N 4-7 |

Schrap



Het Parlamentarium

Het Parlamentarium is het bezoekerscentrum van het Europees Parlement in Brussel. Je maakt er kennis met de werking van het Parlement, de geschiedenis van de Europese integratie en de impact ervan op ons dagelijks leven.



Het oude Leopoldstation

Dit gebouw dateert uit 1855 en is het oudste nog bestaande stationsgebouw in België. De gevel is geklasseerd en is het enige behouden element van het oorspronkelijke gebouw.

We verlaten de **Europese wijk**, ook wel het Leopoldkwartier genoemd. Je zag heel wat instellingen van de Europese Unie: de Europese Commissie in het Berlaymontgebouw, de Europese Raad en de Ministerraad in het Europeagebouw, en het Europees Parlement. Niet verwonderlijk dat Brussel de **hoofdstad van Europa** is, een titel die ze in 2000 officieel kreeg. Toch zijn er nog andere steden die Europese instellingen herbergen. Zo is het EP-gebouw in Straatsburg (Frankrijk) de officiële zetel van het Europees Parlement en vind je in Luxemburg het Europees Hof van Justitie.



POLITIEDOSSIER 3 - GEVONDEN VOORWERPEN

1. Volg het spoor

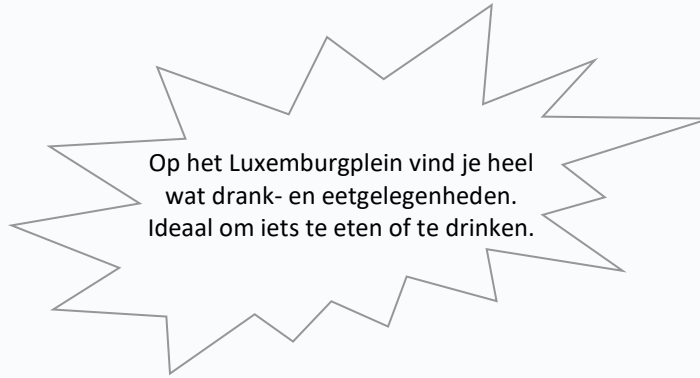
Europa oefent een grote invloed uit op ons leven. Ook tijdens Eugène's tocht zijn hiervan sporen terug te vinden. Zet het traject verder en ontdek hoe de EU ons dagelijks leven beïnvloedt.

Eugène was blijkbaar moe van het wandelen. Ter hoogte van het Luxemburgstation, in de Trierstraat huurde hij een Villo-fiets.



Tijdens het fietsen vielen er een aantal van zijn spullen uit zijn rugzak. Eugène's spullen kwamen terecht bij de cel vermiste personen van de politie. Ze tekenden een plan uit en duiden daarop de verloren spullen aan. Ga naar de plaatsen waar Eugène iets verloor en beantwoord de bijhorende vraag.

2. Los de vragen op en schrap vakjes op de kaart



Op het Luxemburgplein vind je heel wat drank- en eetgelegenheden. Ideaal om iets te eten of te drinken.



VRAAG 17

Eugène was getuige van een ongeluk en belde het Europees noodnummer. Welk nummer draaide hij?

Tip: Zoek in de Luxemburgstraat de dienst migratie en Binnenlandse zaken van de Europese Commissie. Zij hebben verscheidene huisnummers (bv. 2-10). Verdubbel het huisnummer met de hoogste waarde: dat is het Europees noodnummer!

Schrap de vakjes van het juiste antwoord op kaart!

- a. 100
- b. 112
- c. 911



Schrap

- B 1-4 en C 1-6
- A 1-5, A 8-9 en B 3-4
- A 8-9 en B 1-5

3. Lees de weetjes, tips en extra's!



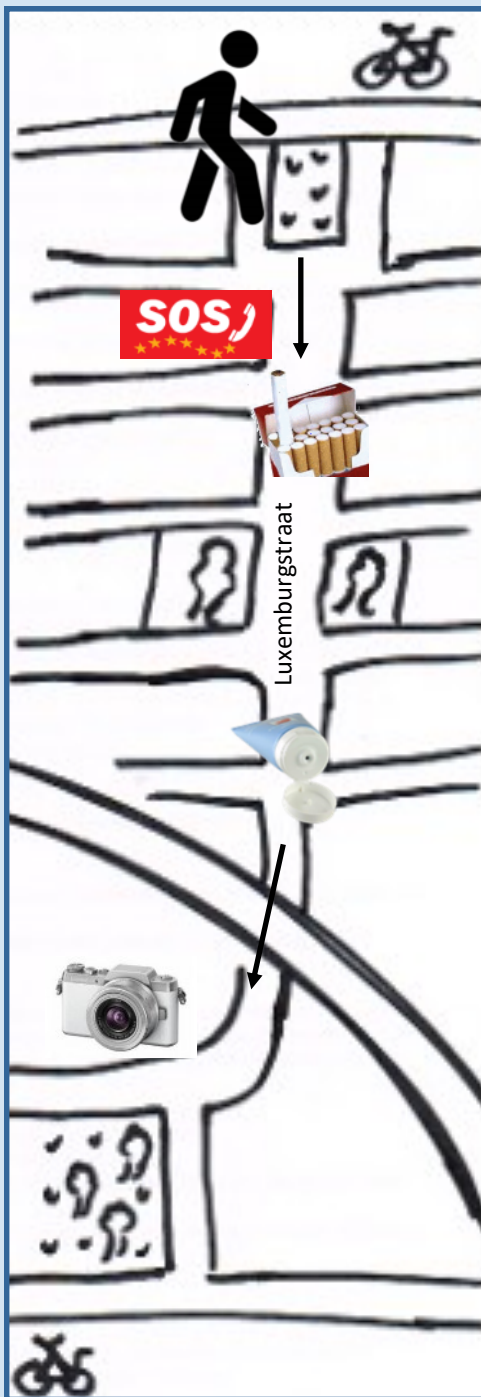
Luxemburgplein

Op donderdag- en vrijdagavonden bruijst het **Luxemburgplein** van de jonge Europese ambtenaren, stagiairs of medewerkers van over heel Europa.



Europees noodnummer

In alle 27 lidstaten van de Europese Unie geldt hetzelfde, makkelijk te onthouden noodnummer. Via dit **gratis** nummer bereik je ziekenwagen, politie en brandweer.



VRAAG 18

Kijk op de plaats waar Eugène zijn sigaretten verloor naar de vorm van het oude Leopoldstation en het Europees Parlement. Wat merk je?

Schrap de vakjes van het juiste antwoord op kaart!

- a. Het lijkt alsof de gebouwen een andere kleur hebben.
- b. De vorm van het Europees Parlement volgt de vorm van het oude Leopoldstation.
- c. Het Europees Parlement is volledig onzichtbaar geworden achter de gevel van het oude Leopoldstation.



Schrap

A 8-9 en C 3-4



H 4-7 en I8



A8, K8 en N2



VRAAG 19

Eugène verloor zijn handverzorgingscrème. Zoek de straatnaam waar dit gebeurde.

Tip: In deze straat zit het kantoor van de EPP fractie (de Europese Volkspartij) uit het Europese Parlement. Je zal de vlaggen zien wapperen aan hun gevel.

Schrap de vakjes van het juiste antwoord op kaart!

- a. Handelsstraat
- b. Nijverheidsstraat
- c. Wetenschapsstraat



Schrap

K8, I 4-7 en E7

M 4-6 en D1

I7 en M7



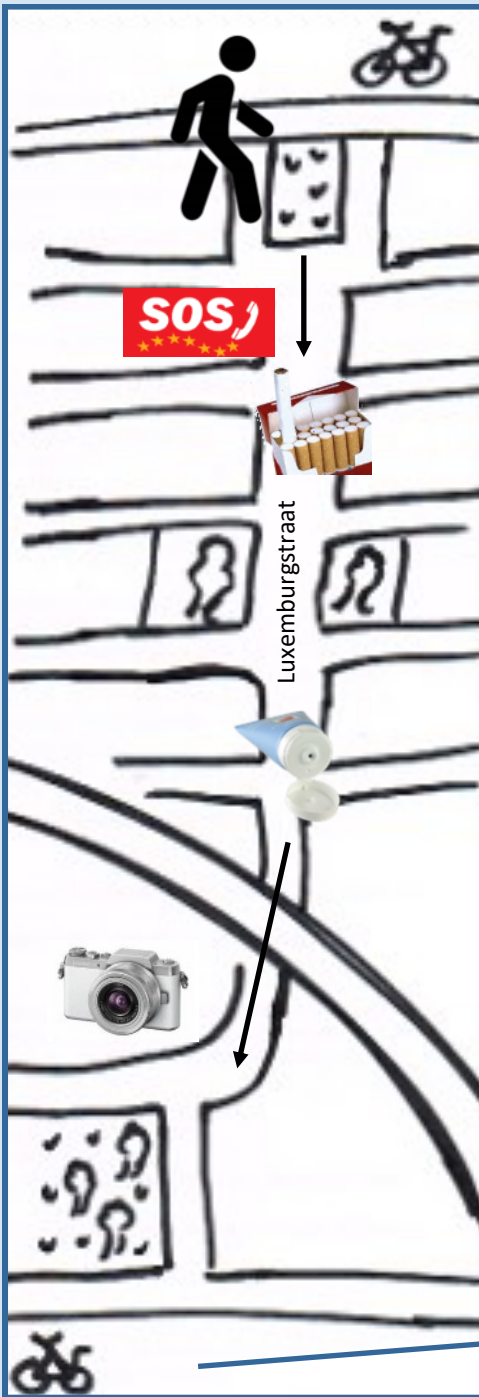
Waarschuwing op sigarettenverpakking

De EU wil minder rokers en waarschuwt haar burgers over de schadelijke effecten ervan. De EU bepaalt alle vormelijke aspecten van een pakje sigaretten: de foto, tekst, lettertype en grootte van het kader.



Dierenproeven

Een Europees verbod zorgt ervoor dat cosmeticaproducten, zoals zeep, tandpasta en gezichtscrèmes, in de EU niet meer getest worden op dieren.



VRAAG 20

Ga naar de plaats waar Eugènes fototoestel werd gevonden. Tip: Ga volledig rond het gebouw, volg de Hertogenstraat) Zoek de Latijnse benaming van het gebouw waar je voor staat. Neem de eerste letter van het tweede woord en vervolgens de tweede letter van het eerste woord. Zo vind je het Europese teken dat aantoont dat een product veilig is.

Schrap de vakjes van het juiste antwoord op kaart!

- a. AD-teken
- b. ED-teken
- c. CE-teken



Schrap

- A 8-9 en E 2-4
- G 4-5 en C1
- G 6-7 en D4-9

Je wandelt 50 meter verder richting het Koninklijk Paleis op het Paleizenplein te Brussel.

Als je voor het Paleis staat zie je de ronde dakramen bovenop het kasteel. Tel deze dakramen en deel ze door het aantal sterren op de Europese vlag.

De uitkomst geeft de rij aan die je mag schrappen!

De fiets die Eugène huurde werd teruggeplaatst aan halte 20 'Palais' aan het kruispunt van Paleizenplein en Koningsstraat.



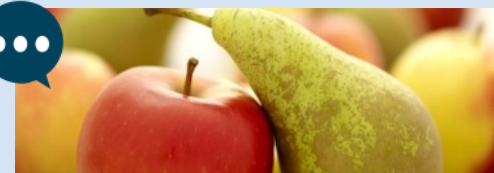
Bescherming van consumenten

De EU wil de consument beschermen en eist dat elektrische toestellen voldoen aan veiligheidsnormen. Deze kwaliteitsnorm herken je dmv een tweeletterteken.



Koninklijk Paleis en Warandepark

Aan je linkerkant zie je het Koninklijk Paleis. Aan je rechterkant vind je het Warandepark. Veel ambtenaren van parlementen in de buurt brengen hier hun lunchpauze door.



Veilig voedsel

De EU wil dat voedsel veilig is: de hele keten kan gevolgd worden. Op de verpakkingen van voedsel vind je steeds een ingrediëntenlijst en ook de contactgegevens van de fabrikant terug. Via een code kan je zelfs traceren welke kip het ei legde dat jij kocht in de supermarkt.



OPSPEURING VERZOCHT



Dit is het einde van de zoektocht. Vonden jullie Eugène?

Tijdens de wandeling gaven de antwoorden aan welke vakjes je op de kaart mocht schrappen. Aan het einde blijft één vakje over: daar vind je Eugène Ryckvelde*.

Waar bevindt Eugène zich? In **vakje** (bijvoorbeeld R16).

** Je moet Eugène niet echt gaan zoeken. Maar stuur ons zeker eens een groepsfoto en jullie gegevens. Op het einde van het jaar verloten we telkens leuke cadeautjes naar de deelnemers van de zoektocht! Mailadres: info@europahuis.be*

Extra

Bezoek BRUSSEL!

Je bent in de buurt van het station Brussel-Centraal. De **Grote Markt** van Brussel is hier vlakbij. Als je tijd over hebt, wandel wat rond in het centrum van Brussel. Op de Grote Markt kan je volgens de overlevering je liefdesleven voor een jaar veilig stellen door over de arm van het bronzen beeld van Everard 't Serclaes te wrijven (Grote Markt 8, richting de Stoofstraat). Verder in de Stoofstraat vind je ook het wereldberoemde Manneke Pis.

Voor wie niet genoeg krijgt van **adembenemende uitzichten** op Brussel: wandel vanaf het Centraal Station de Keizerslaan in, sla aan de linkerkant van de straat voor de Kapellekerk de Hoogstraat in. Op je linkerkant, in de Zwaardstraat, kom je op een pleintje uit. Neem daar een gratis doorzichtige lift naar het justitiegebouw en vergaap je aan het panoramisch zicht op Brussel!